

# KISÚJFALU (NOVÁ VIESKA)

(Karol Kósa, Beáta Udvardi)

Kisújfalu (Nová Vieska) Szlovákia délnyugati részén, a Kisalföldön terül el. Érsekújvárt (Nové Zámky) Párkánnyal (Štúrovo) összekötő országút mentén mintegy másfél kilométer hosszan nyúlik északnyugat-délkelet irányban.

Kiterjedése 1748 ha. Északról Svodín, keletről Kőbölkút (Gbelce), délről Bátorkeszi (Bátorové Kosihy), nyugatról, pedig Kürt (Strekov) község határolja. Lakosainak száma 758 fő, melyből 90% magyar és 10% szlovák nemzetiségű. Református falu, evangélikus és baptista kisebbséggel, s kb. 10% római katolikus hitvallású lakossal.

Írott történelme nagy részében Esztergom vármegye községe volt. Ma közigazgatásilag a Nyitrai kerületbe tartozik, és az Érsekújvári járás közepén helyezkedik el. A környék domborzatát alacsony, széles gerincekkel rendelkező dombvidék jellemzi.

Kisújfalu nagyon gazdag természeti kincsekkel rendelkezik. Figyelemre méltó a védett növények gazdag tárháza, valamint a vízi- ill. mocsári madarak népes családja.

A község kataszterében három természetvédelmi terület található. A legjelentősebb és legnagyobb is egyben a Párizsi-mocsarak Nemzeti Természet-



*A falu temploma*



*A Faluház*



*Kisújfalu szűkebb környezete*

védelmi Körzet. A második védett terület a Párizs-patak és környéke Természetvédelmi Terület, a harmadik, pedig a Somlyó-hegy.

A község geológiai-földtani térképén, két helyen is jelölve vannak őslény-

csontlelőhelyek. Az egyik ilyen hely a homokbánya, ahonnan évek hosszú során számtalan őslénycsont került már elő. Annak ellenére, hogy a község kataszterében régészeti feltárás nem volt, néhány a felszínen végzett kutatás



*Faluházként egy jellegzetes tornácos ház került felújításra Budaörs támogatásával*



*A konyha a hagyományos tűzhellyel*



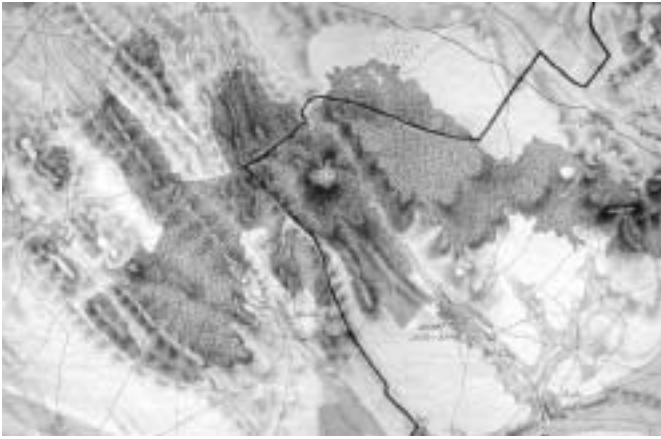
*Helyi ünnepi viselet, háttérben a restaurált díszes festés a falon*



*A lakószoba*

és amatőr vizsgálódás eredményeként számtalan régészeti lelet bizonyítja, hogy már a kőkorszakban is éltek itt. Mivel Kisújfalu és a szomszédos települések térségében is különböző korokból származó régészeti lelet került felszínre, kétségtelenül folyamatosan lakott területről van szó.

Az első írásos emlék a községről a 13. századból, az Árpád-kori királyok idejéből való, ahol Ösztövér néven említik. A 14. században Ösztövéren keresztül vezetett Nyitra (Nitra) felé a hadi út. A falut mindig világi nemesek, országos méltóságú főúri családok birtokolták.



Térkép 1775-ből



Térkép 1885-ből

A község Újfaluként való első írásos említése a Királyi várak 1437. évi jegyzékében található. Ebben a Zsigmondkori oklevél harmadik részében, az ún. „Királyi birtokok listáján” szerepel, amely birtokokat különböző személyeknek adományozták.

A 16. században törökök foglalták el a községet és környékét, és nagy pusztítást végeztek. A Kisújfalu megneve-

zés a 17. század elején, 1601-ben tűnik fel először. Amikor 1663-ban a törökök újra támadásba lendültek, Kisújfalu is a török hódoltsági területté vált. Éppen a török uralom alatt, 1650 táján keletkezett a kisújfalusi református egyház. Esztergom török uralom alóli felmentésével 1683-ban Kisújfalu is felszabadul a török uralom alól. Ebben az időben a Bécs alól átvonuló szövet-

séges lengyel hadak az egész helységet felprédálták. A falu református temploma 1787-ben épült.

Jelentős befolyással volt a község életére a Bécs Budapesttel összekötő vasútvonallal megépítése, így 1850-től a község önálló vasútállomással rendelkezik. Nagy tűzvész volt a helységben, 1874-ben, amely 13 épület híján az egész községet elhamvasztotta.



Kézműves foglalkozás a Falunapon (2006. június 24.)



A környék településekről is sok látogató érkezik a rendezvényekre



A kisújfalusi és budaörsi gyerekek közös nyári tábora (2006. augusztus)





*A Falunapon a két testvérváros vezetői íjászkodnak*

Az I. világháborúban, 1914 és 1918 között 26 halottja volt a községnek. Az első világháború befejezése után Kisújfalu Csehszlovákia részévé vált, majd Magyarországhoz csatolták 1937-ben. Nem sokkal utána kitört a II. világháború, amelynek következtében a háború végéhez közeledve a község több héten keresztül közvetlen harcterré vált. Ennek eredményeként a faluban 31 személy vesztette életét és 4 ház dőlt romba. A község ismét Csehszlovákia része lett. 1947-ben a háború utáni kitelepítés 60 családot, 200 személyt érintett.

A községben 1949-ben létrejött a termelőszövetkezet. Az 1950–1990-es években a község élete a fejlesztések szempontjából nagyban hasonlított a kelet-európai blokk többi kisközségének életéhez. Jellemző volt a mezőgazdaság külterjes fejlesztése, a lakásfelújítás és a közművesítés. A község főútvonal párhuzamosan a vasút nyugati oldalán megépült a nemzetközi út, amely ma már lehetővé teszi, hogy a helység a határon átnyúló együttműködésbe és az idegenforgalomba jelentősebben bekapcsolódhat.

Kisújfalu teljes víz- és gázhálózattal rendelkezik.



*A környező szántóföldek*



*A szőlővel és gyümölcsösökkel beültetett hegyoldal*



*Úton a Somlyó-hegyre*



*A pincék egykor*



*A régi pincék közül sok már összedőlt*



*Egy szépen felújított régi pince*



*Ma is épülnek új pincék*



*Kisújfalu címere az egyik hordón*

Csehszlovákia kettéválása után 1993-ban Kisújfalu (Nová Vieska) Szlovákia része lett. A rendszerváltás után Budaörs Város Önkormányzata jelentős támogatásával létrehozta a „Faluházat”, mely jelentős hagyományörző és kulturális központ. Európai Uniós támogatással a klubtevékenység és a kulturális élet további fellendítésére átépített új épületben létrehozta a falu szívében a Kulturális Központot.

A község határát szántóföldek övezik. A szőlőtermés középpontja a Szőlőhegy, amely 3 kilométerre van a falutól déli irányban. A határ legmagasabb pontja a 226 méter magas

Újszőlőhegy. A szőlőhegyre minden rendszer nélkül egész pincefalut épült.

Csaknem minden szőlőtulajdonosnak volt pincéje. A pince szó Kisújfalun a szőlőfeldolgozásra, a bor raktározására szolgáló épületet jelentette és jelenti ma is.

Két részből áll: a földalatti része kőből kirakott, boltíves helyiség, itt tartják a hordókat, kádakat, itt tárolják a bort. A föld feletti rész sárfalu, nádtetős építmény. Néhol padlás is volt.

Ha a pincesorokat a falutól közelítjük meg, kellemes természeti környezetben kisebb séta után eljutunk a Somlyó-hegy déli napsütötte lejtőjéhez, a védett növények paradicsomába.